



*Arte, historia, natureza e o mar\**



ATARDECER NO PARQUE ESCULTÓRICO

*\*o mar*

Un espazo onde historia, lenda, arte, natureza e paisaxe van da man, permitindo á cidadanía e a quen nos visita observar a maxestividade non só da Torre senón do océano e os seus impresionantes cantís, e gozar da fauna e flora autóctona.

*o Faro*

A Torre de Hércules está nun enclave estratéxico. Foi construída a finais do século I d. C. para guiar aos barcos cara ao porto, ademais de servir de vixilancia e sinalización nas rutas comerciais. Na actualidade é o único faro romano e o máis antigo do mundo en funcionamento.

Este parque museo, situado no Golfo Ártabro, esténdese pola península da Torre, Punta Herminia, O Acoroado e o Cabalo de Pragueira. As esculturas distribúense nun xogo de perspectivas moi suxestiva e en diálogo permanente co monumento. É un espazo formado por cantís, illotes, covas mariñas, que aquí chamamos “furnas”, e pequenas praias.

O Atlántico e os seus ventos, agresivos e iodados, moldean a paisaxe e deciden a flora e fauna do parque. As condicións son moi duras, só aptas para seres fortes, únicos e especiais. O que non te mata faiche máis forte.

Dámosvos a benvinda ao desafío entre a terra e o océano.

*Patrimonio da Humanidade*

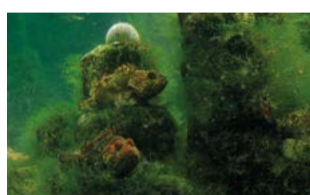


A Torre de Hércules é un monumento que conta cunha contorna protexida de extraordinario valor paisaxístico, histórico, arqueolóxico e ambiental, recoñecida pola UNESCO ao declarar a Torre e a súa contorna Patrimonio da Humanidade.

*auga*

*terra*

*...e aire*



Os fondos mariños que ves esconden grandes bosques de algas pardas, refuxio e hábitat de cobizados peixes nas mesas coruñesas: robalizas, douradas, maragotas e pintos. Tampouco é difícil atoparse con algún que outro congro ou escorregadizos polbos e xibas. Isto sábeno ben os pescadores da zona, así se reflicte na microtoponimia da Torre, onde cada nome dános unha pista na pesca, facendo referencia ás especies, ás formas e os perigos na navegación. Así atoparás, preto do monumento, un pequeno cabo ao que chamamos Punta Robaleira, talvez o nome queira darnos algunha pista. Co cambio de tempo, desde a atalaia, podemos divisar a entrada na Ría de festexeiros mamíferos mariños como os golfinhos mular e común.

Os cantís verticais e abruptos son o fogar de aves mariñas e morcegos. O mar que rodea o parque é bravo e de augas oxixenadas, as preferidas dos percebes e mexillóns que tapizan de negro as rocas. Os fortes ventos, a ondada extrema e a elevada salinidade, seleccionan ás especies capaces de adaptarse. Para sobrevivir aquí a vexetación desenvolveu diferentes adaptacións. A “herba de namorar”, co seu manto almofadado pegado ao chan resiste o vento. O carnoso fiúncho mariño acumula sal e auga na súas follas. Tamén nos atopamos hábitats de interese comunitario recoñecido pola Unión Europea, como son os uceiras-toxeiras e os pasteiros de gramíneas. Preto da praia de As Lapas, un pequeno rego con amieiros e salgueiros é refuxio de pequenos anfíbios como o sapo raxado, que en Galicia chamamos “rá das veigas”. Tamén é fácil atopar réptiles como os pequenos lagartos das silvas ou o vistoso lagarto arnal, o maior dos lagartos de Galicia.

Son numerosas as aves no parque. As máis abundantes son as aves mariñas como gaiotas, carráns, corvos mariños, e limícolas como as pílars riscadas, o pilro, as choias piquivermellas e as grallas cerxeiras. Na primavera visitannos as anduriñas, birrios e papuxas, para convivir nos solpores do parque. No outono mascatos, pentumeiros e pílars, procedentes do norte de Europa, fan algunha que outra parada para somerxerse no mar para pescaren e colleren forzas na súa migración ao sur. Escondidos entre a matogueira e as árbores, atopan refuxio pequenos paseriformes: a azulenta, o rabirrubio, xiríns, a escandalosa tarabela e os inquietos pardais que habitualmente vemos dándose baños de area.



En 1992 celebrouse o bicentenario da reconstrución da Torre de Hércules, asociándoa ao seu trazo máis excepcional: ser o faro máis antigo do mundo en funcionamento. A partir desta data levouse a cabo unha actuación arqueolóxica e unha restauración da Torre, coa posterior musealización dos restos, á vez que se proxectou a recuperación da contorna. A idea principal era a construción dun auténtico museo ao aire libre que transformou radicalmente a imaxe da zona, coa creación dunha área protexida cun parque suburbano, conservando a vexetación natural da península da Torre e de Punta Herminia e unha importante mellora das infraestruturas. Neste contexto xorde o parque escultórico que tomou como referentes símbolos da mitoloxía e das lendas asociadas á Torre.

MÁIS INFORMACIÓN EN:

[www.turismocoruna.com](http://www.turismocoruna.com)

SÍGUENOS EN:



**Turismo Coruña**  
Rúa Sol. Edificio Sol, s/n  
15003 A Coruña  
T +34 981 184 344  
infoturismo@coruna.es



# Parque Escultórico

## TORRE DE HÉRCULES



**1**  
**As Portas de Hércules/1992**  
Francisco Leiro  
(*Cambados, 1957*)  
O autor encargouse da realización das portas de bronce de acceso á Torre, inspirándose nas lendas e mitos que rodean ao monumento. Trátase das primeiras portas-escultura de Galicia.



**2**  
**Retrato do rei Carlos III**  
Pablo Serrano  
(*Crivillén, 1908-1985*)  
A escultura representa ao monarca Carlos III, baixo cuxo reinado se iniciaron as obras da remodelación da Torre. O autor inspirouse na serie "Divertimentos de El Prado" (1974).



**3**  
**Breogán/1995**  
José Cid  
(*Ourense, 1946*)  
Esta escultura de granito sitúase ao comezo da rampla pola que se accede á Torre. Breogán, mítico caudillo celta, é considerado un dos heroes de Irlanda e tamén se lle atribúe a fundación da cidade da Coruña.



**4**  
**Caronte/1988-1992**  
Ramón Conde  
(*Ourense, 1951*)  
Caronte, o barqueiro de Hades, era o encargado de conducir as almas dos mortos pola lagoa Estigia a cambio dun óbolo como medio de pagamento. Cando Hércules tivo que traer ao can Céber de Hades, que impedía a saída dos que alí entraban, Caronte trasladouno coa súa barca para lograr o seu obxectivo. Hoxe pódese ver esta escultura recibindo o visitante en actitude protectora e de guía.



**5**  
**Guitarra**  
Pablo Serrano  
(*Crivillén, 1908-1985*)  
O autor quixo homenaxear os catro anos que Pablo Picasso viviu na Coruña, cidade na que pasou parte da súa infancia e comezou a súa carreira artística. Esta obra, unha monumental guitarra de ferro, pertence á serie titulada "Guitarras o divertimentos de Picasso, la guitarra y el cubismo" realizada entre 1983 e 1985.



**6**  
**Ártabros/1994**  
Arturo Andrade  
(*Allariz, 1956*)  
Tres figuras colocadas cada unha sobre un pedestal baixo, encarnan tres dos estamentos que conformaban a sociedade do pobo ártabro: unha muller, un mariño e un guerreiro. As tres esculturas manteñen un diálogo que unifica o conxunto e fai partícipe o espectador.



**7**  
**Combate entre Hércules e Xerión/1994**  
Xosé Espona  
(*A Coruña, 1955*)  
Tim Behrens  
(*Londres, 1937*)  
Esta creación é obra dunha longa pugna entre os dous autores. Un estanque en forma de labirinto que permite comprender as dificultades dos traballos que tivo que executar Hércules. Pódese distinguir no deseño dous elementos principais, un garrote que define a Hércules e unha espada que empuña Xerión.



**8**  
**Menhir pentacefálico/1994**  
Ramón Miranda  
(*A Coruña, 1957*)  
Realizado en bronce e situado aos pés da Torre. Trátase dunha escultura vertical totémica, con disposición de menhir, con cinco caras esculpidas, unha por cada continente e que podería ser unha referencia aos pobos provenientes do mar. A escultura posúe un tratamento diferente en cada nivel. O tótem é un elemento que une todas as etnias da Terra, pero tamén se proxecta cara ao ceo, cara ao inalcanzable.



**9**  
**Hidra de Lerna/1998**  
Fidel Goás Mendes  
(*Oleiros, 1957*)  
Por matar os seus fillos, o óraculo de Delfos esixiulle a Hércules entrar ao servizo do rei Euristeo, quen lle encomendou doce traballos. O primeiro foi matar o león de Nemea e, o segundo, matar a hidra de Lerna, animal de nove cabezas das que, quizais, unha era inmortal. Ao cortarlle, o seu sobriño Yolao queimáballe o toco para que non se reproducisen, e puxo a última debaixo dunha gran pedra.



**10**  
**Ara Solis/1994**  
Silverio Rivas  
(*Ponteareas, 1942*)  
A escultura de granito representase como un limiar traspasable. A imaxe da porta, moi recorrente en case todas as culturas, simboliza o tránsito entre elementos como a vida e a morte, a luz e as tebras, a ignorancia e a sabedoría ou a culpa e a salvación.



**11**  
**Gardiáns/1994**  
Soledad Penalta  
(*Noia, 1943*)  
Esta obra está situada na aba do outeiro sobre a que se asenta a Torre. É unha gran síntese na que representa as tres cabezas de Xerión. Os ferros de aceiro se mimetizan coa contorna e convidan o espectador a ser parte do proceso creativo. Neste contexto, a Torre é a representación do pasado e, ao mesmo tempo, a evocación de futuro. Estes gardiáns parecen calados viaxeiros que se quedaron inmóbiles un instante.



**12**  
**Rosa dos ventos/1994**  
Javier Correa  
(*A Coruña, 1952*)  
Esta gran rosa náutica aséntase sobre un mosaico circular de 25 metros de diámetro. Está situada ao pé da Torre e os materiais utilizados para a súa composición son o granito, a lousa e vitraico. Ademais da gran estrela de oito agullas, alúdese ás sete nacións celtas e ao pobo tartésico. O azul do fondo do mosaico representa a fusión da rosa co infinito do océano e o horizonte, creando unha atmosfera de continuidade.

- Vieira, Galicia
- Caveira, Tarsis
- Trevo, Irlanda
- Flor de Cardo, Escocia
- Trisquel, Illa de Man
- Dragón, Gales
- Cáлиз, Cornualla
- Armiños, Breaña



**13**  
**Pecios mariños**  
Estas paraxes foron testemuña de varios naufraxios ao longo da historia. En 1976 o petroleiro Urquiola quedou embarrancado na costa producindo un gran incendio e derramando 100.000 toneladas de cru. Ese mesmo ano, o mercante noruegués Rytterholm (O Chinés) afundiuse cargado de fertilizantes. Case dúas décadas despois, en 1992, produciuse o afundimento do Mar Exeo. Este petroleiro grego encallou aos pés da Torre de Hércules mentres realizaba a manobra de achegamento. Durante anos puidéronse ver os restos do barco incrustados nas rocas.



**14**  
**Caracola/1994**  
Moncho Amigo  
(*A Coruña, 1952*)  
É a recreación fantástica da cuncha dun enorme molusco, un xigantesco corno da abundancia, gardián dos sons do mar. A obra realizada en aceiro cortén, está situada no extremo de Punta Herminia, co fin de captar todas as vibracións do mar. Posúe liberdade de movemento, creando un vínculo entre o vento, o mar e a terra. (situada nunha contorna exposta ao mar, esta obra pode estar temporalmente nos obradoiros de reparación)



**15**  
**Pedra do Altar/1895**  
No Monte dos Bicos (Punta Herminia) localízanse dous petróglifos: a denominada Pedra do Altar, que se atopa en mal estado de conservación debido aos impactos de bala, por estar situada na que foi zona militar, e a Pena do Compás ou Pedra do Compás. Neles representáanse signos cruciformes que, a principios do s. XX foron considerados como representacións prehistóricas. Desde mediados do s. XX valoráronse como delimitacións de cotos xurisdiccionais, talvez medievais.



**16**  
**Copa de Sol/1994**  
Pepe Galán  
(*A Coruña, 1995*)  
Simboliza outro dos doce traballos de Hércules. Neste caso o heroe encargouse da captura dos bois de Xerión, para o que tivo que pedir prestada a "copa do sol", nave na que o Sol se embarcaba cada noite cara ao poente. Esta escultura, formada por tres grandes pezas de aceiro, representa os restos da gran nave.



**17**  
**Hércules na nave dos argonautas/1994**  
Gonzalo Viana  
(*Bilbao, 1950*)  
Esta escultura representa a pasaxe na que Hércules viaxa ao mando dos Argonautas en busca do Vélaro de Ouro. Hércules aparece nunha nave de pedra grosa e de pouca altura. Axeonllado e solitario, ocupa gran parte desta nave na que lonxe de mostrarse como un valeroso guerreiro, aparece como un simple mariño recentemente chegado ás costas galegas.



**18**  
**Menhires/1994**  
Manolo Paz  
(*Cambados 1957*)  
Este grupo escultórico de doce pezas dispóñense en círculo, marcando os diferentes puntos cardinais e as súas correspondentes medianas. A súa localización permite que sexan un punto de referencia tanto desde a costa como desde o mar. As pedras, que manteñen a súa pureza formal, contan cunhas xanelas que dialogan coa paisaxe ao mesmo tempo que permiten deslizar o vento entre elas.



**19**  
**Cemiterio Mouro Casa das Palabras**  
Durante a Guerra Civil Española (1936-1939) foi cemiterio musulmán dos combatentes de orixe magrebí. Posteriormente os seus restos foron trasladados ao Cemiterio de Santo Amaro, onde aínda se pode ver unha placa que o lembra. En 1957 os corpos foron repatriados. Hoxe en día, as súas paredes están adornadas con textos que fan referencia á cidade, en latín, grego, árabe, gaélico e castelán antigo. Por iso agora chamámoslle Casa das Palabras.



**20**  
**Monumento aos fusilados/2001**  
Isaac Díaz Pardo  
(*Santiago de Compostela, 1920-2011*)  
Esta obra atópase no Campo da Rata e conmemora os fusilados durante a ditadura de Franco. Nunha das cartelas pódense ler os nomes dos que foron axustizados nese lugar, símbolo de represión política.

**Antigos baluartes**  
A partir do s. IX prodúcese un cambio de funcionalidade da Torre de Hércules e convértese en atalaia de vixilancia e fortaleza. No s. XVI, tense a última noticia da Torre utilizada como defensa. Finalmente, desde o s. XVII, realizáronse as primeiras obras para devolverlle a súa orixinal finalidade. En 1938 móntanse dous canóns a pé da Torre. Tamén houbo baterías militares e Durmideiras, Pregueiras e Durmideiras.

gústache a contorna da Torre?