

# ¿QUÉ VAIS A VER?

## Comedor (1)

En esta sala, la familia recibía a sus nuevas amistades, sobre todo a Ramón Pérez Costales y a su mujer, Madame Bresson, que relata al niño las maravillas de París. Los domingos se reunían mientras Picasso pintaba las tapas de las cajas de puros. Como despedida, Pérez Costales le entregaba un duro de plata. Toda una fortuna.

## Habitación de los padres

Sencilla, sin ornamentación, muy típica de la época.

## Estudio del padre

Destacamos la silla original, además de figuras de escayola de la Escuela de Bellas Artes. El cuadro "La enferma" es el resultado de las visitas que hacía con Pérez Costales. El caballete original lo podemos ver en el cuadro "La niña de los pies descalzos".

## Despacho de José Ruiz

Podemos ver cuadros, el tintero, la agenda y la cámara de fotos.

## Habitación de Pablo Picasso

Con ornamentos propios de la época, como un brasero o un orinal de porcelana, además de retratos de sus padres y su hermana Lola realizados a carboncillo.

(1)



(2)



Detalle de la entrada.



Visitas escolares al Museo.



Detalle de los juguetes de la habitación de las hermanas Conchita y Lola.

## Sala de Baúles (2)

El largo viaje que realizaron desde Málaga a A Coruña se recrea en esta sala con maletas y otros bultos de viaje. De los cinco cuadros que hay en la estancia, "El hombre de la gorra" le acompañaría durante toda su vida. También hay dos críticas de *La Voz de Galicia* y *Diario de Galicia* sobre las exposiciones que realizó en la calle Real. Como no había galerías, exponían en los escaparates.

## Sala de estar

En la misma sala encontramos los grabados "Sueño y mentira de Franco". En la lámina 1, pinta a Franco con símbolos fálicos, con doble cara o incluso formando parte de la familia de un cerdo. Los cinco primeros dibujos son previos al "Guernica" y los cuatro de la parte inferior son posteriores.

## Baño y cocina

Los baños de este edificio tienen las primeras cisternas de la ciudad. La cocina es espaciosa y desde aquí se accede a la galería, desde la que según la luz del día, el niño Picasso pintaba.

## Habitación de las hermanas

Hay juguetes y muñecas, propios de unas niñas de la época, además de un retrato de la hermana pequeña, Conchita, que murió en A Coruña.

©Sucesión Pablo Picasso. VEGAP, Madrid, 2022

# PICASSO EN A CORUÑA 1891-1895

En pleno Ensanche coruñés, en el segundo piso de la calle Payo Gómez, flanqueada por dos de los centros neurálgicos de la vida coruñesa como son la plaza de Pontevedra y la plaza de Lugo, vivió entre 1891 y 1895 la familia Ruiz Picasso con su hijo Pablo, quien llegaría a ser uno de los pintores más destacados del siglo XX.

Hoy, esa misma vivienda es una casa museo dedicada al pintor. Su principal objetivo es dar a conocer la vida, la obra y el entorno del artista durante su etapa coruñesa.

Pablo Picasso llegó a la ciudad con 9 años acompañando a sus padres y a sus hermanas, Conchita y Lola. La causa fue el empleo de su padre, quien obtuvo una plaza como profesor en la Escuela Provincial de Bellas Artes, situada en el actual Instituto Eusebio de A Guarda, a escasos metros de la Casa Museo. En ella comenzó sus estudios superiores y su formación artística reglada. Cinco años más tarde la familia se trasladaría de nuevo; esta vez a Barcelona. Picasso tenía entonces 13 años.

La rehabilitación de la casa respetó su distribución inicial y la decoración reproduce el ambiente de una vivienda típica de finales del siglo XIX a través de mobiliario y objetos de la época, así como diversas reproducciones de sus obras de esta época. Podemos ver también "Sueño y mentira de Franco", grabado original del artista de 1937. Se trata de un trabajo contemporáneo al Guernica y con la misma temática: la Guerra Civil.

La Casa Museo Picasso consta de:

- 1 - Planta baja.** La visita comienza aquí como zona de acogida a los visitantes. Está dedicada a exposiciones temporales.
- 2 - Primera planta.** Destinada a usos múltiples que amplían la actividad cultural de la Casa Museo.
- 3 - Segunda planta.** Es la vivienda de la familia Ruiz Picasso que tiene como principal objetivo dar a conocer la vida, obra y el entorno del artista durante su etapa coruñesa.
- 4 - Tercera planta.** Espacio que complementa la información y actividad dinamizadora de la Casa Museo.

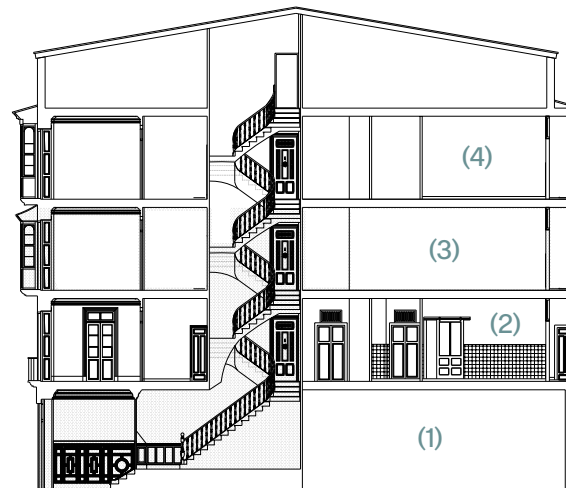
Vestidor y acceso al museo.



Actividades en el museo.



ACCESO →



## HORARIO

**Martes a sábado**

**10 a 13 horas - 17 a 20 horas**

**Domingo, lunes y festivos cerrado**

**Entrada gratuita**

**Calle Payo Gómez, 14  
15004 A Coruña  
Tel. 981 189 854**

[casasmuseo@coruna.gal](mailto:casasmuseo@coruna.gal)

visita virtual: [www.coruna.gal/cultura/gl/espazos](http://www.coruna.gal/cultura/gl/espazos)

Facebook: [@museoshistoricoscoruna](https://www.facebook.com/museoshistoricoscoruna)

Instagram: [museoshistoricoscoruna](https://www.instagram.com/museoshistoricoscoruna)

Twitter: [@museos\\_H\\_coruna](https://twitter.com/museos_H_coruna)